


キシラモン®

製造販売:

みつける、こたえる、かなえる ケミカル
 **大阪ガスケミカル株式会社**

☎ 0120-124-123 平日9:00~17:30
(土曜・日・その他当社休業日を除く)

FAX 06-4393-0054

ホームページ <https://www.shiroari-kujyo.jp/>



〒550-0023 大阪市西区千代崎三丁目南2番37号
ドームシティガスビル

〒105-0014 東京都中央区日本橋本町二丁目6番1号
日本橋本町プラザビル4階

提携先: AkzoNobel

キシラモンはAkzoNobel社の登録商標です。

興福寺 三重塔 (奈良)

Daigas
Group

大阪ガスグループは、
Daigasグループへ。

2024.10 8000®

木の建物を守る。木の文化を守る。

歴史を今に伝える木造建築。支えているのは『キシラモン』です。

静岡県静岡市に位置する久能山東照宮(くのうざんとうしょうぐう)の御社殿は、徳川家康公を祀る霊廟として元和3年(1617年)に創建されました。権現造の御社殿は彫刻、模様、組物等に桃山時代の技法も取り入れられた江戸初期の代表的建造物として国宝に指定されています。山々と調和し、美しい景観を見せてくれる古い木造建築の数々。それらを陰ながら支えているのが『キシラモン』です。

わたしたち日本人は長年にわたって“木の建物”を育ててきま

した。美しく、調湿性・断熱性に優れ、弾力があり、加工しやすい…。木は日本の気候風土に適した建材であり、優れた特長がたくさんあります。しかしその反面、短所もあります。それはシロアリなどの木材害虫に弱く、腐りやすいこと。木の建物を恒久的に保存するには高度な保存技術と高性能な薬剤処理が欠かせません。国宝・重要文化財建造物から一般住宅まで、『キシラモン』は木造建築を木材害虫・腐朽から守り続けています。

※2010年～2020年の国宝・重要文化財の修復・復元工事において、80%の物件でキシラモン・タケロックが採用されました。
【文化財建造物保存技術協会 修理報告書(2010年～2020年)による】



キシラモンの変遷

1926年からベルギーおよびドイツで研究・開発が行われる。
1928年、旧西ドイツ・デソワク社(旧社名デソワク・バイエル社)にてキシラモン第1号誕生。

1960 昭和35年3月
キシラモンの研究・開発を開始

ヴェルサイユ宮殿をはじめ、ヨーロッパ各国の歴史的・文化的建造物の保存に採用される。

1964 昭和39年9月
キシラモン発売

日本国内の国宝・重要文化財にも採用される。
東大寺、法隆寺、中尊寺金色堂などがキシラモン使用文化財の第1号。

1973 昭和48年12月
キシラモンTR発売

文化財保護への気運の高まり

高度成長の時代を終え、経済は安定期へ。
自然の景観や歴史的な文化財の価値が見直され始める。

1968 文化庁発足
1972 世界遺産条約、ユネスコ総会で採択
1975 文化財保護法の改正

1983 昭和58年3月
キシラモンEX発売
研究を重ね、日本の風土に合った様々な製品を開発。

1991 平成3年
キシラモンTR-N発売
キシラモンシリーズに改良を重ね、より安全な有効成分を起用し、低臭化を進める。

1999 平成11年2月
キシラモンエース発売

日本の歴史的建造物、世界遺産へ登録

92年の条約批准以降、次々と日本の文化・自然遺産が世界遺産に登録された。
1993 法隆寺、姫路城など世界遺産登録
1994 清水寺など世界遺産登録
1995 白川郷・五箇山の合掌造り集落が世界遺産登録
1996 厳島神社など世界遺産登録
1998 東大寺、唐招提寺などが「古都奈良の文化財」として世界遺産登録
1999 日光の社寺が世界遺産登録
2000 首里城などが世界遺産登録
2004 紀伊山地の霊場と参拝道が世界遺産登録

2002 平成14年9月
キシラモントラッド発売

2004 平成16年10月
水性キシラモン3W発売／キシラモンMC発売
時代のニーズに合わせ、VOCの低減の研究、開発を進める。
2005年に「大阪ガスグループの一員となり、高度な研究開発と最先端の科学技術力を融合し、日々研究成果を積み重ねています。

建材の安全性への関心の高まり

一般住宅のシックハウス問題などにより、建材の安全性への関心が高まる。
2007 改正建築基準法の施行



熊本城本丸御殿(熊本)

保存力で選ぶ最上クラスの防蟻・防腐剤。

» 木部

高性能木材保存剤／油剤

キシラモントラッド®



- 木造建築を腐朽から守る
- 木部に浸透し保存性能が持続
- ニオイを抑えた低臭タイプ
- シロアリなどの木材害虫を駆除・予防
- 安全性に優れた有効成分を使用

木材内部にしっかり浸透。建物をシロアリの被害、腐朽から守ります。

木材表面に塗布(ハケ塗り・吹き付け・浸漬)したキシラモントラッドは木の内部に深く浸透し、木材の内側から長期にわたり、防蟻・防腐性能を発揮。シロアリなどの木材害虫や木を腐らせる腐朽菌の進入を防ぎます。

安全性に優れた防蟻成分クロチアニジンを使用しています。

防蟻成分クロチアニジンは毒物・劇物ではありません。人やペットへの影響は少なく、シロアリなどの木材害虫に選択的に作用します。また、蒸発しにくいため、空気を汚さず、環境にもやさしい薬剤です。

高品質な薬剤で抜群の防腐効果を発揮します。

高品質な防腐成分を2種類配合(プロピコナゾール、テブコナゾール)。抜群の防腐性能で木材腐朽菌の繁殖を確実に防ぎ、厳しい防腐試験基準をも満たします。そして、これらの成分ももちろん毒物・劇物ではありません。

キシラモントラッド性能

適用効果	木部の防蟻・防カビ及び木材害虫(シロアリ・ヒラタクイムシなど)の防除
有効成分	クロチアニジン(0.2%)、プロピコナゾール(1.0%)、テブコナゾール(1.0%) ※成分は毒物及び劇物ではありません。
剤型	油剤
外観	淡黄色の液体
容量	4L、16L
認定機関	(公社)日本しるあり対策協会(登録番号 第7271号) (公社)日本木材保存協会(認定番号 A-5366) (公財)文化財虫菌害研究所(登録番号 第17号)

※JIS K 1571に記載の表面処理用木材保存剤にかかる性能基準に適合する製品

使用方法

対象	木材含水率	処理方法	標準使用量
木材	乾燥した木材 針葉樹25%以下 広葉樹20%以下	ハケ塗り 吹き付け	3~5ml/L 0.2~0.3L/㎡
		浸漬(3~30分)	

■安全性データ(製剤として)

急性毒性	(経口毒性)LD50 > 2000mg/kg(ラット) (経皮毒性)LD50 > 2000mg/kg(ラット)
皮膚刺激性	刺激性あり(in vitro)
眼刺激性	刺激性あり(in vitro)
皮膚感作性	あり(マウス、LLNA)
水性毒性	LC50(96時間) > 100mg/L(コイ) EC50(48時間) 0.084mg/L(オオミジンコ)

キシラモントラッドの木材害虫の予防・駆除について

本薬剤は木材害虫(卵、幼虫、成虫)に接触することにより効果を発揮します。予防の場合、木材害虫に産卵される前に標準使用量を処理(塗布もしくは注入)しておくことが重要です。既に産卵もしくは加害されている木材については、こまめな処理(塗布もしくは注入)が必要となります。なお、木材深くに木材害虫が入り込んだ場合、完全な駆除は極めて困難となります。木材中に木材害虫(幼虫、成虫)を確認した場合はお早めに専門業者に処理を依頼してください。



善光寺山門(長野)

©善光寺



旧富岡製糸場西置備所(群馬)



厳島神社(広島)

扱いやすさで選ぶ水性タイプの防蟻・防腐剤。

» 木部

木部処理用乳剤／乳剤

キシラモン[®]3W

- 木造建築を腐朽から守る
- シロアリなどの木材害虫を駆除・予防
- 安全性に優れた有効成分を使用
- ほとんどニオイのしない低臭タイプ
- 処理後に彩色塗装が可能



安全性や環境に
配慮した水性タイプ。

シックハウスにも配慮した安心設計。水で3倍に希釈する水性タイプ*。施工中も施工後も臭気が少ないので、作業する人にも施設を利用する人にも安心設計。

*製品自体は油性です。

木材に処理を行った後に
彩色塗装が可能です。

キシラモン3Wを塗布した木材に塗装することも可能*。彩色塗装が必要な場合に便利です。

*彩色塗装の際はキシラモン3W処理後、4週間以上しっかりと自然乾燥させてから塗装してください。

キシラモン3W性能

適用効果	木部の防蟻・防カビ及び木材害虫(シロアリ・ヒラタクイムシなど)の防除
有効成分	クロチアニジン(0.6%)、プロピコナゾール(3.0%)、IPBC(3.0%) ※成分は毒物及び劇物ではありません。
剤型	乳剤
外観	淡黄色の液体
容量	4L
認定機関	(公社)日本しろあり対策協会(登録番号 第7270号) (公社)日本木材保存協会(認定番号 A-5367) (公財)文化財虫歯研究所(登録番号 第18号)

※JIS K 1571に記載の表面処理用木材保存剤にかかる性能基準に適合する製品

使用方法

対象	木材含水率	処理方法	希釈後の標準使用量	希釈方法
木材	乾燥した木材 針葉樹25%以下 広葉樹20%以下	ハケ塗り	3~5ml/L	本剤 1L 水 2L
		吹き付け	0.2~0.3L/m ²	
			浸漬(3~30分)	

■安全性データ(製剤として)

急性毒性	(経口毒性)LD ₅₀ > 2000mg/kg(ラット) (経皮毒性)LD ₅₀ > 2000mg/kg(ラット) (吸入毒性)LC ₅₀ > 5mg/L(ラット, 4時間)
皮膚刺激性	軽度の刺激性(ウサギ)
眼刺激性	重篤な損傷性および刺激性作用は持たない(ウサギ)
皮膚感作性	あり(マウス、LLNA)
水性毒性	LC ₅₀ (96時間) 35mg/L(コイ) EC ₅₀ (48時間) 13mg/L(オオミジンコ)

キシラモン3Wの木材害虫の予防・駆除について

本薬剤は木材害虫(卵、幼虫、成虫)に接触することにより効果を発揮します。予防の場合、木材害虫に産卵される前に標準使用量を処理(塗布もしくは注入)しておくことが重要です。既に産卵もしくは加害されている木材については、こまめな処理(塗布もしくは注入)が必要となります。なお、木材深くに木材害虫が入り込んだ場合、完全な駆除は極めて困難となります。木材中に木材害虫(幼虫、成虫)を確認した場合はお早めに専門業者に処理を依頼してください。



河童橋(長野)



談山神社(奈良)



姫路城(兵庫)

持続力で選ぶ水性タイプの土壌用防蟻剤。

» 土壌

シロアリ防除用土壌処理剤 / マイクロカプセル剤

キシラモン[®]MC

- コンクリート面にも使用可能
- 優れたシロアリ防除性能
- 安全性の高い有効成分を使用
- ほとんどニオイのしない超低臭タイプ
- 床下など、土壌用のシロアリ防除処理剤

有効成分の高い持続力と、
広がる効力。

独自の「マイクロカプセル技術」により、耐アルカリ性に優れコンクリートなどの強アルカリの現場で高い持続力を発揮します。さらにシロアリの体に付着したカプセルが、グルーミング(体をなめ合う行動)によって他のシロアリにもくっつき、効果が広がります。

環境への負荷を
徹底的に削減。

水で50倍希釈する水性タイプ。マイクロカプセル化により土壌への残効性を高め、雨水などで有効成分が環境中に流出するのを低減しています。



キシラモンMC性能

適用効果	シロアリの防除
有効成分	クロチアニジン(7.5%) ※成分は毒物及び劇物ではありません。
剤型	マイクロカプセル剤
外観	類白色の粘稠液体
容量	2L、18L
認定機関	(公社)日本しろあり対策協会(登録番号 第3460号) (公社)日本木材保存協会(認定番号 A-4206) (公財)文化財害虫害研究所(登録番号 第19号)

使用方法

対象	処理方法	希釈後の標準使用量	希釈方法
建物の基礎の内周、束石の周囲、水廻り、その他シロアリ防除が必要な床下土壌、床下コンクリート面	低圧の噴霧器で散布 ジョーロで散布	帯状散布処理 1L/m 面状散布処理 3L/m ²	本剤 1L 水 49L
床下コンクリート面の下	穿孔加圧注入	穿孔処理 3~5L/m ²	

■安全性データ(製剤として)

急性毒性	(経口毒性)LD ₅₀ > 2000mg/kg(ラット) (経皮毒性)LD ₅₀ > 2000mg/kg(ラット)
皮膚刺激性	わずかな刺激性(ウサギ)
眼刺激性	刺激性なし(ウサギ)
皮膚感作性	感作性なし(モルモット、ビュラー法)
水生毒性	LC ₅₀ (96時間) > 100mg/L(コイ) EC ₅₀ (48時間) > 1~10mg/L(オオミジンコ)

白蟻防除業者専用



糺三寺(広島)



東本願寺(京都)

建造物工事実績表

※2010年～2020年の国・重要文化財の修復・復元工事において、80%の物件でキラモン・タケロックが採用されました。
【文化財建造物保存技術協会 修理報告書(2010年～2020年)による】

都道府県名	文化財の種類	物件名	出典	
北海道	国指定重要文化財	八咫庵	1	
	有形文化財	種別町旧中村平八郎邸復元	4	
	重要文化財	旧花田家番屋倉庫	4	
	北海道新十津川農業高等学校		4	
	重要文化財	旧手宮鉄道施設	4	
	重要文化財	羊丘中学校	4	
	特別史跡	五稜郭箱館奉行所	4	
	史跡	五稜郭一の橋二の橋	5	
	重要文化財	余市福原漁場	1	
	重要文化財	北海道庁旧本庁舎	5	
青森	重要文化財	札幌時計台	5	
	重要文化財	旧中村家住宅	5	
	重要文化財	豊平館	1	
	重要文化財	青森県立美術館	4	
	国宝	猿賀神社本殿保存	4	
	重要文化財	長勝寺本堂・御影堂	4	
	重要文化財	長壽寺庫裏	1	
	重要文化財	旧第五十九番本陣(青森銀行記念館)	3	
	重要文化財	石場家住宅保存修理	5	
	国宝	中尊寺金色堂	5	
岩手	重要文化財	正法寺本堂	1	
	重要文化財	我妻家住宅	5	
	重要文化財	瀨口家住宅	5	
	国宝	大崎八幡宮本殿	1	
	史跡	秋田城跡政庁城建物復元	4	
	重要文化財	秋田市岩見三内保育所	4	
	重要文化財	鉢木家住宅	3	
	重要文化財	古四王神社本殿	1	
	国指定名称	旧池田氏庭園洋館	1	
	史跡	山形城跡本丸一文字門大手門復元	4	
山形	重要文化財	羽黒山三神合祭殿	4	
	重要文化財	山形市立病院済生館本館	5	
	重要文化財	上杉神社	5	
	重要文化財	旧鶴岡警察署庁舎	1	
	史跡	上杉治憲敬師郊迎跡(羽黒神社本殿)	1	
	重要文化財	天田島庵邸	4	
	重要文化財	円満寺観音堂	4	
	国宝	旧山王茶屋修築復元	4	
	重要文化財	五十嵐家住宅	3	
	重要文化財	旧馬場家住宅	1	
福島	重要文化財	坂野家住宅	5	
	重要文化財	大宝八幡神社本殿	1	
	重要文化財	無量寿寺本堂	1	
	史跡	佐久東雄旧宅	1	
	重要文化財	山本家住宅保存修理	3	
	重要文化財	平井家住宅	1	
	国指定有形文化財	月山寺書院	4	
	重要文化財	宇都宮城址公園 歴史建築物	1	
	宮内庁	那須御用邸	5	
	重要文化財	岡本家住宅主屋	1	
茨城	重要文化財	旧茂木家住宅	5	
	国指定史跡	茶屋本陣	5	
	重要文化財	富沢家住宅修理	3	
	重要文化財	黒澤家住宅修理	3	
	重要文化財	碓氷峠鉄道施設変電所2棟	1	
	重要文化財	松井田八幡宮本殿	1	
	国宝	旧岡田製糸場西蔵庫	1	
	重要文化財	費前神社本殿及び拜殿	1	
	重要文化財	大沢家住宅保存	4	
	重要文化財	新井家住宅修築修理	3	
埼玉	重要文化財	平山家住宅	3	
	重要文化財	吉田家住宅修理	3	
	重要文化財	旧内家住宅	1	
	名勝	高梨氏庭園	1	
	重要文化財	渡辺家住宅	5	
	重要文化財	飯高寺講堂・総門	1	
	国指定文化財	宮谷県庁跡本陣寺本堂	1	
	国指定有形文化財	新勝寺薬師堂	1	
	史跡	伊能忠信旧宅(書院・店舗・土蔵)復元	1	
	重要文化財	旧台院院堂庫裏	1	
千葉	重要文化財	護国寺月光殿(旧日光院客殿)	1	
	重要文化財	浅草寺二天門	1	
	国指定有形文化財	小舟渡熊野神社の舞台	1	
	東京都	重要文化財	池上本門寺宝塔	5
		重要文化財	旧江戸城清水門田安門	5
		重要文化財	東照宮社殿	5
		重要文化財	旧岩崎家住宅	5
		重要文化財	常憲院霊廟	5
		重要文化財	大田山神社	2
		重要文化財	旧中込学校校舎	2
重要文化財		佐野神社	2	
重要文化財		馬場家住宅隠居屋及び附茶室	5	
重要文化財		小野家住宅主屋ほか二棟	1	
東京都	重要文化財	龍光寺本殿	1	
	重要文化財	神明社本殿(四棟(拝殿・我殿・神庫・賽台))	1	
	重要文化財	旧野首家住宅	4	
	重要文化財	武並神社本殿	5	
	重要文化財	永保寺庭園	1	
	重要文化財	桑原家住宅(主屋他四棟)修理	3	
	重要文化財	牧村家住宅修理	3	
	重要文化財	旧田中家住宅修理	3	
	重要文化財	旧古家住宅保存修理	3	
	重要文化財	黒田家住宅主屋他三棟	1	
東京都	重要文化財	中村家住宅	1	
	市有形文化財	稲垣家修築復元工事	4	
	重要文化財	久能山東照宮	4	
	重要文化財	友田家住宅修理	3	
	重要文化財	尊永寺仁王門	5	
	重要文化財	油山寺山門	5	
	重要文化財	富士山本宮浅間神社本殿	5	
	国指定有形文化財	龍澤寺本堂	1	
	重要文化財	大森神社本殿(中門・透間・境内社・多摩神社本殿)	1	
	重要文化財	服部家住宅(主屋・庫裏)修理	3	
東京都	国宝	大仏次郎寺	5	
	重要文化財	熱田神社	5	
	重要文化財	権願神社本殿	1	
	国指定有形文化財	建中寺徳川家霊廟	4	
	重要文化財	旧松坂城番長屋	1	
	重要文化財	龜山城 二之丸帯曲輪	4	
	重要文化財	町井家住宅・主屋・書院	3	
	宮内庁	伊勢神宮宇治橋	5	
	重要文化財	伊賀八幡宮社殿	5	
	重要文化財	生和神社	2	
東京都	国宝	御上神社本殿	2	
	重要文化財	矢川神社	1	
	重要文化財	大角家住宅	3	
	重要文化財	彦根城馬屋	4	
	国宝	彦根城天守	5	
	重要文化財	延暦寺	5	
	国宝	日吉大社本宮本殿	4	
	重要文化財	大津別院	5	
	重要文化財	大通寺客室	5	
	国宝	石山寺本堂他	5	
東京都	重要文化財	石山寺鐘樓	5	
	史跡	藤樹寺	1	
	重要文化財	那谷寺	5	
	重要文化財	妙成寺	5	
	重要文化財	大乗寺	4	
	重要文化財	旧園田家住宅	1	
	重要文化財	時国家住宅主屋及び納屋	1	
	重要文化財	須波岡神社本殿	1	
	名勝	多田寺	4	
	名勝	萬徳寺書院	4	
東京都	重要文化財	西福寺	3	
	重要文化財	永平寺	3	
	重要文化財	旧木下家住宅	1	
	重要文化財	旧瓜生家住宅	3	
	名勝	猿橋	5	
	重要文化財	身延山久遠寺丈六堂	5	
	重要文化財	身延山久遠寺礼拝堂	5	
	重要文化財	高室家住宅	1	
	重要文化財	旧沼田家住宅	1	
	重要文化財	時国家住宅主屋及び納屋	1	
東京都	重要文化財	諏訪大社下社春宮幣拝殿ほか六棟	1	
	重要文化財	小隼城大手門	4	
	重要文化財	善光寺山門	4	
	東京都	国宝	善光寺本堂	5
		重要文化財	若宮八幡宮	1
		重要文化財	小菅神社本殿	2
		重要文化財	駒形神社本殿	2
		重要文化財	堀内家住宅ほか一棟	5
		重要文化財	大田山神社	2
		重要文化財	旧中込学校校舎	2
重要文化財		佐野神社	2	
重要文化財		馬場家住宅隠居屋及び附茶室	5	
重要文化財		小野家住宅主屋ほか二棟	1	
東京都	重要文化財	龍光寺本殿	1	
	重要文化財	神明社本殿(四棟(拝殿・我殿・神庫・賽台))	1	
	重要文化財	旧野首家住宅	4	
	重要文化財	武並神社本殿	5	
	重要文化財	永保寺庭園	1	
	重要文化財	桑原家住宅(主屋他四棟)修理	3	
	重要文化財	牧村家住宅修理	3	
	重要文化財	旧田中家住宅修理	3	
	重要文化財	旧古家住宅保存修理	3	
	重要文化財	黒田家住宅主屋他三棟	1	
東京都	重要文化財	中村家住宅	1	
	市有形文化財	稲垣家修築復元工事	4	
	重要文化財	久能山東照宮	4	
	重要文化財	友田家住宅修理	3	
	重要文化財	尊永寺仁王門	5	
	重要文化財	油山寺山門	5	
	重要文化財	富士山本宮浅間神社本殿	5	
	国指定有形文化財	龍澤寺本堂	1	
	重要文化財	大森神社本殿(中門・透間・境内社・多摩神社本殿)	1	
	重要文化財	服部家住宅(主屋・庫裏)修理	3	
東京都	国宝	大仏次郎寺	5	
	重要文化財	熱田神社	5	
	重要文化財	権願神社本殿	1	
	国指定有形文化財	建中寺徳川家霊廟	4	
	重要文化財	旧松坂城番長屋	1	
	重要文化財	龜山城 二之丸帯曲輪	4	
	重要文化財	町井家住宅・主屋・書院	3	
	宮内庁	伊勢神宮宇治橋	5	
	重要文化財	伊賀八幡宮社殿	5	
	重要文化財	生和神社	2	
東京都	国宝	御上神社本殿	2	
	重要文化財	矢川神社	1	
	重要文化財	大角家住宅	3	
	重要文化財	彦根城馬屋	4	
	国宝	彦根城天守	5	
	重要文化財	延暦寺	5	
	国宝	日吉大社本宮本殿	4	
	重要文化財	大津別院	5	
	重要文化財	大通寺客室	5	
	国宝	石山寺本堂他	5	
東京都	重要文化財	石山寺鐘樓	5	
	史跡	藤樹寺	1	
	重要文化財	那谷寺	5	
	重要文化財	妙成寺	5	
	重要文化財	大乗寺	4	
	重要文化財	旧園田家住宅	1	
	重要文化財	時国家住宅主屋及び納屋	1	
	重要文化財	須波岡神社本殿	1	
	名勝	多田寺	4	
	名勝	萬徳寺書院	4	
東京都	重要文化財	西福寺	3	
	重要文化財	永平寺	3	
	重要文化財	旧木下家住宅	1	
	重要文化財	旧瓜生家住宅	3	
	名勝	猿橋	5	
	重要文化財	身延山久遠寺丈六堂	5	
	重要文化財	身延山久遠寺礼拝堂	5	
	重要文化財	高室家住宅	1	
	重要文化財	旧沼田家住宅	1	
	重要文化財	時国家住宅主屋及び納屋	1	
東京都	重要文化財	諏訪大社下社春宮幣拝殿ほか六棟	1	
	重要文化財	小隼城大手門	4	
	重要文化財	善光寺山門	4	
	東京都	国宝	善光寺本堂	5
		重要文化財	若宮八幡宮	1
		重要文化財	小菅神社本殿	2
		重要文化財	駒形神社本殿	2
		重要文化財	堀内家住宅ほか一棟	5
		重要文化財	大田山神社	2
		重要文化財	旧中込学校校舎	2
重要文化財		佐野神社	2	
重要文化財		馬場家住宅隠居屋及び附茶室	5	
重要文化財		小野家住宅主屋ほか二棟	1	
東京都	重要文化財	龍光寺本殿	1	
	重要文化財	神明社本殿(四棟(拝殿・我殿・神庫・賽台))	1	
	重要文化財	旧野首家住宅	4	
	重要文化財	武並神社本殿	5	
	重要文化財	永保寺庭園	1	
	重要文化財	桑原家住宅(主屋他四棟)修理	3	
	重要文化財	牧村家住宅修理	3	
	重要文化財	旧田中家住宅修理	3	
	重要文化財	旧古家住宅保存修理	3	
	重要文化財	黒田家住宅主屋他三棟	1	
東京都	重要文化財	中村家住宅	1	
	市有形文化財	稲垣家修築復元工事	4	
	重要文化財	久能山東照宮	4	
	重要文化財	友田家住宅修理	3	
	重要文化財	尊永寺仁王門	5	
	重要文化財	油山寺山門	5	
	重要文化財	富士山本宮浅間神社本殿	5	
	国指定有形文化財	龍澤寺本堂	1	
	重要文化財	大森神社本殿(中門・透間・境内社・多摩神社本殿)	1	
	重要文化財	服部家住宅(主屋・庫裏)修理	3	
東京都	国宝	大仏次郎寺	5	
	重要文化財	熱田神社	5	
	重要文化財	権願神社本殿	1	
	国指定有形文化財	建中寺徳川家霊廟	4	
	重要文化財	旧松坂城番長屋	1	
	重要文化財	龜山城 二之丸帯曲輪	4	
	重要文化財	町井家住宅・主屋・書院	3	
	宮内庁	伊勢神宮宇治橋	5	
	重要文化財	伊賀八幡宮社殿	5	
	重要文化財	生和神社	2	
東京都	国宝	御上神社本殿	2	
	重要文化財	矢川神社	1	
	重要文化財	大角家住宅	3	
	重要文化財	彦根城馬屋	4	
	国宝	彦根城天守	5	
	重要文化財	延暦寺	5	
	国宝	日吉大社本宮本殿	4	
	重要文化財	大津別院	5	
	重要文化財	大通寺客室	5	
	国宝	石山寺本堂他	5	
東京都	重要文化財	石山寺鐘樓	5	
	史跡	藤樹寺	1	
	重要文化財	那谷寺	5	
	重要文化財	妙成寺	5	
	重要文化財	大乗寺	4	
	重要文化財	旧園田家住宅	1	
	重要文化財	時国家住宅主屋及び納屋	1	
	重要文化財	須波岡神社本殿	1	
	名勝	多田寺	4	
	名勝	萬徳寺書院	4	
東京都	重要文化財	西福寺	3	
	重要文化財	永平寺	3	
	重要文化財	旧木下家住宅	1	
	重要文化財	旧瓜生家住宅	3	
	名勝	猿橋	5	
	重要文化財	身延山久遠寺丈六堂	5	
	重要文化財	身延山久遠寺礼拝堂	5	
	重要文化財	高室家住宅	1	
	重要文化財	旧沼田家住宅	1	
	重要文化財	時国家住宅主屋及び納屋	1	
東京都	重要文化財	諏訪大社下社春宮幣拝殿ほか六棟	1	
	重要文化財	小隼城大手門	4	
	重要文化財	善光寺山門	4	
	東京都	国宝	善光寺本堂	5
		重要文化財	若宮八幡宮	1
		重要文化財	小菅神社本殿	2
		重要文化財	駒形神社本殿	2
		重要文化財	堀内家住宅ほか一棟	5
		重要文化財	大田山神社	2
		重要文化財	旧中込学校校舎	2
重要文化財		佐野神社	2	
重要文化財		馬場家住宅隠居屋及び附茶室	5	
重要文化財		小野家住宅主屋ほか二棟	1	
東京都	重要文化財	龍光寺本殿	1	
	重要文化財	神明社本殿(四棟(拝殿・我殿・神庫・賽台))	1	
	重要文化財	旧野首家住宅	4	
	重要文化財	武並神社本殿	5	
	重要文化財	永保寺庭園	1	
	重要文化財	桑原家住宅(主屋他四棟)修理	3	
	重要文化財	牧村家住宅修理	3	
	重要文化財	旧田中家住宅修理	3	
	重要文化財	旧古家住宅保存修理	3	
	重要文化財	黒田家住宅主屋他三棟	1	
東京都	重要文化財	中村家住宅	1	
	市有形文化財	稲垣家修築復元工事	4	
	重要文化財	久能山東照宮	4	
	重要文化財	友田家住宅修理	3	
	重要文化財	尊永寺仁王門	5	
	重要文化財	油山寺山門	5	
	重要文化財	富士山本宮浅間神社本殿	5	
	国指定有形文化財	龍澤寺本堂	1	
	重要文化財	大森神社本殿(中門・透間・境内社・多摩神社本殿)	1	
	重要文化財	服部家住宅(主屋・庫裏)修理	3	
東京都	国宝	大仏次郎寺	5	
	重要文化財	熱田神社	5	
	重要文化財	権願神社本殿	1	
	国指定有形文化財	建中寺徳川家霊廟	4	
	重要文化財	旧松坂城番長屋	1	
	重要文化財	龜山城 二之丸帯曲輪	4	
	重要文化財	町井家住宅・主屋・書院	3	
	宮内庁	伊勢神宮宇治橋	5	
	重要文化財	伊賀八幡宮社殿	5	
	重要文化財	生和神社	2	
東京都	国宝	御上神社本殿	2	
	重要文化財	矢川神社	1	
	重要文化財	大角家住宅	3	
	重要文化財	彦根城馬屋	4	
	国宝	彦根城天守	5	
	重要文化財	延暦寺	5	
	国宝	日吉大社本宮本殿	4	
	重要文化財	大津別院	5	
	重要文化財	大通寺客室	5	
	国宝	石山寺本堂他	5	
東京都	重要文化財	石山寺鐘樓	5	
	史跡	藤樹寺	1	
	重要文化財	那谷寺	5	
	重要文化財	妙成寺	5	
	重要文化財	大乗寺	4	
	重要文化財	旧園田家住宅	1	
	重要文化財	時国家住宅主屋及び納屋	1	
	重要文化財	須波岡神社本殿	1	
	名勝	多田寺	4	
	名勝	萬徳寺書院	4	
東京都	重要文化財	西福寺	3	
	重要文化財	永平寺	3	
	重要文化財	旧木下家住宅	1	
	重要文化財	旧瓜生家住宅	3	
	名勝	猿橋	5	
	重要文化財	身延山久遠寺丈六堂	5	
	重要文化財	身延山久遠寺礼拝堂	5	
	重要文化財	高室家住宅	1	
	重要文化財	旧沼田家住宅	1	
	重要文化財	時国家住宅主屋及び納屋	1	
東京都	重要文化財	諏訪大社下社春宮幣拝殿ほか六棟	1	
	重要文化財	小隼城大手門	4	
	重要文化財	善光寺山門	4	
	東京都	国宝	善光寺本堂	5
		重要文化財	若宮八幡宮	1
		重要文化財	小菅神社本殿	2
		重要文化財	駒形神社本殿	2
		重要文化財	堀内家住宅ほか一棟	5
		重要文化財	大田山神社	2
		重要文化財	旧中込学校校舎	2
重要文化財		佐野神社	2	
重要文化財		馬場家住宅隠居屋及び附茶室	5	
重要文化財		小野家住宅主屋ほか二棟	1	
東京都	重要文化財	龍光寺本殿	1	
	重要文化財	神明社本殿(四棟(拝殿・我殿・神庫・賽台))	1	
	重要文化財	旧野首家住宅	4	
	重要文化財	武並神社本殿	5	
	重要文化財	永保寺庭園	1	
	重要文化財	桑原家住宅(主屋他四棟)修理	3	
	重要文化財	牧村家住宅修理	3	
	重要文化財	旧田中家住宅修理	3	
	重要文化財	旧古家住宅保存修理	3	
	重要文化財	黒田家住宅主屋他三棟	1	
東京都	重要文化財	中村家住宅	1	
	市有形文化財	稲垣家修築復元工事	4	
	重要文化財	久能山東照宮	4	
	重要文化財	友田家住宅修理	3	
	重要文化財	尊永寺仁王門	5	
	重要文化財	油山寺山門	5	
	重要文化財	富士山本宮浅間神社本殿	5	
	国指定有形文化財	龍澤寺本堂	1	
	重要文化財	大森神社本殿(中門・透間・境内社・多摩神社本殿)	1	
	重要文化財	服部家住宅(主屋・庫裏)修理	3	
東京都	国宝	大仏次郎寺	5	
	重要文化財	熱田神社	5	
	重要文化財	権願神社本殿	1	
	国指定有形文化財	建中寺徳川家霊廟	4	
	重要文化財	旧松坂城番長屋	1	
	重要文化財			

人と環境にやさしく、大切な財産を守る。

一般住宅の防霉・防カビ・シロアリ防除には「タケロック」「ファーストガード」シリーズをおすすめします。

» 木部



木材防蟻・防腐剤

タケロック® 20DC

VOCを徹底的に削減。
ほとんど臭わないので安心。

水で20倍に希釈して使用します。溶剤をほとんど含んでいない低VOC仕様なので、臭いも非常に少なく、作業する人にも生活する人にも安心です。

白蟻防除業者専用

適用効果	木部の防霉・防カビ及びシロアリの防除
有効成分	クロチアニジン(2.0%)、プロピコナゾール(14.0%)、IPBC(6.0%) ※成分は毒物及び劇物ではありません。
剤型	マイクロカプセル剤
外観	類白色の粘稠液体
容量	0.9kg
認定機関	(公社)日本しろあり対策協会(登録番号 第7323号) (公社)日本木材保存協会(認定番号 A-5442)

※JIS K 1571に記載の表面処理用木材保存剤にかかる性能基準に適合する製品

使用方法

対象	木材含水率	処理方法	希釈後の標準使用量	希釈方法
木材	乾燥した木材 針葉樹25%以下 広葉樹20%以下	ハケ塗り 吹き付け	3~5ml/L 0.2~0.3L/m ²	本剤0.9kgに 水を加え全量を 18Lとする



木材防霉・防蟻・防虫剤

タケロック® 8WS乳剤

水での希釈で乳化する乳化剤タイプ
木材へ深く浸透します。

水で8倍希釈して使用します。木材へ深く浸透し、カビや腐朽、シロアリからブロックします。臭気も少なく、生活する人や作業する人の安全性にも配慮しています。

※マイクロカプセル剤ではありません。

白蟻防除業者専用

適用効果	木部の防霉・防カビ及び木材害虫(シロアリ・ヒラタクイムシなどの)防除
有効成分	クロチアニジン(0.8%)、ヘキサコナゾール(2.4%)、IPBC(4.0%) ※成分は毒物及び劇物ではありません。
剤型	乳剤
外観	淡黄色の液体
容量	4L、16L
認定機関	(公社)日本しろあり対策協会(登録番号 第7324号) (公社)日本木材保存協会(認定番号 A-5441)

※JIS K 1571に記載の表面処理用木材保存剤にかかる性能基準に適合する製品

使用方法

対象	木材含水率	処理方法	希釈後の標準使用量	希釈方法
木材	乾燥した木材 針葉樹25%以下 広葉樹20%以下	ハケ塗り 吹き付け	3~5ml/L 0.2~0.3L/m ²	本剤 1L 水 7L



低臭性木部処理用乳剤

タケロック® EC50 木部用

水で50倍希釈
新しい有効成分「テネベナール(一般名プロフラニリド(メタジアミド系))」を配合した木部処理用乳剤

白蟻防除業者専用

適用効果	木部の防霉及び木材害虫(シロアリ・ヒラタクイムシ)の防除
有効成分	テネベナール(一般名プロフラニリド)(0.5%)、F-69(5.0%)、IPBC(5.0%)
剤型	乳剤
外観	無色~黄色透明液体
容量	0.5L
認定機関	(公社)日本しろあり対策協会認定薬剤(登録番号 第7336号) (公社)日本木材保存協会認定薬剤(認定番号 A-5477)

※JIS K 1571に記載の表面処理用木材保存剤にかかる性能基準に適合する製品

使用方法

対象	木材含水率	処理方法	標準使用量	希釈方法
木材	乾燥した木材 針葉樹25%以下 広葉樹20%以下	ハケ塗り 吹き付け	3~5m ² /L 0.2~0.3L/m ²	50倍希釈 (本剤0.5Lに対して水を加え 全量を25Lとする)



» 土壌



シロアリ防除用土壌処理剤

タケロック® MC50スーパー

シロアリを確実に死滅。
マイクロカプセルで確実な効果。

水で50倍に希釈して使用します。主成分であるクロチアニジンはシロアリの神経をマヒさせ、確実に駆除します。マイクロカプセル化することで、効果の持続性もアップしました。

白蟻防除業者専用

適用効果	シロアリの防除
有効成分	クロチアニジン(2.5%) ※成分は毒物及び劇物ではありません。
剤型	マイクロカプセル剤
外観	乳白色の粘稠液体
容量	2kg、18kg
認定機関	(公社)日本しろあり対策協会(登録番号 第3512号) (公社)日本木材保存協会(認定番号 A-4245)

使用方法

対象	処理方法	希釈後の標準使用量	希釈方法
建物の基礎の内周、東石の周囲、水廻り、その他シロアリ防除が必要な床下土壌、床下コンクリート面	低圧の噴霧器で散布 ジョーロで散布	帯状散布処理 1L/m ² 面状散布処理 3L/m ²	本剤 1kg 水 49L
床下コンクリート面の下	穿孔加圧注入	穿孔処理 3~5L/m ²	



水硬化型シロアリ防除用土壌処理剤

タケロック® MCブロック

固まってシロアリの侵入路をブロック、
新しいタイプの防蟻剤です。

モルタルのように水と混練して基礎や束、配管周りに施工します。液剤ではないため薬剤の飛散や、雨水の流出がありません。

適用効果	シロアリの防除
有効成分	クロチアニジン(0.05%) ※成分は毒物及び劇物ではありません。
剤型	粉粒剤
外観	灰色の粉末
容量	10kg
認定機関	(公社)日本しろあり対策協会(登録番号 第3498号) (公社)日本木材保存協会(認定番号 A-4230) (公財)文化財防虫害研究所(登録番号 第25号)

使用方法

処理の箇所	処理層サイズ	乾燥重量(g/m ²)	1袋あたりのm数
布基礎打設後の土壌	幅10cm×高さ3cm	1100~1500	6.6m~12.5m
土間コンクリート打設前の土壌	幅3cm×高さ3cm	650~800	12.5m~15.4m
基礎土間コンクリート打設後の土壌	幅3cm×高さ3cm	500~600	16.6m~20m

基礎の内側、東石、配管の立ち上がり、側壁側から帯状に薬剤を処理します。



シロアリ防除用土壌処理剤

タケロック® SC400 土壌用

水で400倍希釈
新しい有効成分「テネベナール(一般名プロフラニリド(メタジアミド系))」を配合した土壌処理用フロアブル剤

白蟻防除業者専用

適用効果	シロアリの防除
有効成分	テネベナール(一般名プロフラニリド)(12%)
剤型	フロアブル剤
外観	淡黄色不透明粘稠性液体
容量	1kg
認定機関	(公社)日本しろあり対策協会認定薬剤(登録番号 第3533号) (公社)日本木材保存協会認定(認定番号 A-4274)

使用方法

対象	処理方法	希釈後の標準使用量	希釈方法
建物の基礎の内周、東石の周囲、水廻り、その他シロアリ防除が必要な床下土壌、床下コンクリート面	低圧の噴霧器で散布 ジョーロで散布	帯状散布処理 1L/m ² 面状散布処理 3L/m ²	本剤 1kg 水 399L
床下コンクリート面の下	穿孔加圧注入	穿孔処理 3~5L/m ²	

木造建築の劣化要因

腐朽

木材が腐る原因は腐朽菌の繁殖です。木材腐朽菌が繁殖するには水(湿度)・酸・温度・栄養分の4つが必要となります。ひとつでも条件が欠ければ腐朽は起こらないのですが、木造建築においてはどの要素も遮断は難しいのが現状。そのため薬剤(キシラモン)による対処が必要となります。



シロアリ

土の中や建物の中に巣を作り、集団で木材を食い荒らします。湿気を好むため、浴室や台所、文化財建造物では太い構造材や屋根裏などが被害を受けやすい箇所です。コンクリート、断熱材、プラスチックや電線ケーブルを貫通することがあることも知られています。



ヒラタキクイムシ

ラワンなど東南アジア・アフリカ産の、よく乾燥した木材を好んで食い荒らします。家ばかりでなく、家具や建具にとっても危険な害虫。木材表面に1~2mmの穴、周辺に白い粉が見られる場合は、成虫が産卵(50~60個)のため飛びだした跡です。



防蟻成分クロチアニジンについて

毒物及び劇物取締法に分類されない非該当です。

キシラモン・タケロックの防蟻成分クロチアニジンは安全性が極めて高く、散布直後であっても人体への影響はほとんどありません。ラットを用いた実験では、クロチアニジンの急性経口毒性(LD50)は5000mg/kg以上と、食塩よりも毒性が低いとされています。安全性の高さは他の薬剤を圧倒しています。

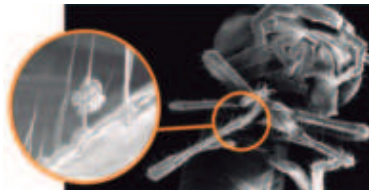
LD50比較

有効成分	急性経口毒性(ラット)LD50(mg/kg)	毒劇物分類
クロチアニジン	5000以上	該当せず
有効成分A	450	劇物(※1)
有効成分B	92	劇物
有効成分C	441~1152	劇物(※1)
食塩	3000~3500	該当せず
ニコチン	24	毒物
テトロトキシン(フグ毒)	0.0085	毒物

数値が高いほど急性毒性が低い(=安全が高い)ことを示しています。
出典: The Pesticide Manual 16th Edition (2011年)、農業工業会HP (<http://www.jpca.or.jp/>)
※1 毒劇物分類ラットの急性経口毒性以外の毒性データによるものとします。

脊椎動物への影響が極めて低いので安心。

防蟻成分クロチアニジンは、ネオニコチノイド系薬剤に属する殺虫剤です。シロアリの神経伝達部分に作用し、本来伝わる神経の情報をかく乱させ、神経をマヒさせます。クロチアニジンはシロアリに対し高い殺蟻効力がありますが脊椎動物には安全です。脊椎動物とシロアリでは神経伝達部分の構造が異なることから、クロチアニジンは脊椎動物(人や犬など)には作用せず、シロアリのみに作用します。さらに独自のマイクロカプセル技術により、安全性をさらに高めています。



シロアリの脚部に付着したマイクロカプセル

急性経口毒性(LD50)とは

口から1回で投与した(食べさせた)場合、投与した試験動物の半数(50%)を死に至らしめる量を意味し、体重1kgあたりの薬量で表します。数字が大きほど安全性が高く、通常2000mg/kg以上であれば毒性は弱いとされています。動物愛護の観点から最近では急性経口・急性経皮毒性とも最大2000mg/kgまでの試験となっています。

取扱いには専門業者におまかせください。

キシラモンラッド

【使用上の注意】

- ①木材の全面に、均一に標準使用量の薬剤が付着するよう塗布、または浸漬してください。
 - ②吹き付け処理は防蟻工事を専門として作業する人以外はしないでください。
 - ③木材の最終加工を行った段階で薬剤処理をしてください。
 - ④処理材に塗装及び接着処理することは避けてください。
 - ⑤処理材にクッションフロア、壁紙(ビニールシート)を直接貼ることはしないでください。
 - ⑥処理後の乾燥時間は気温や湿度、木材含水率で長くなる場合があります。
 - ⑦使用中の薬剤が、空気中の水分などにより白濁する場合がありますが、効能に影響はありません。
- #### 【安全上の注意】
- ①使用保護具: 保護手袋、保護眼鏡、保護マスク(有機溶剤用防毒マスク)を使用してください。作業後の保護具は洗ってください。
 - ②下記の③~⑥について医師の手当てを受ける際は薬剤名、成分(石油系溶剤、ネオニコチノイド系殺虫剤、リリアール系防蟻剤、ベンジアルコール)、症状、被ばく状況を告げてください。
 - ③皮膚付着時: 付着の際は石鹸水で洗浄してください。衣服に付着した場合は直ちに替えてください。かぶれた場合は医師の手当てを受けてください。
 - ④目や口に入った時: 多量の水で洗い、医師の手当てを受けてください。医師の手当てを受ける際は弱酸性であることを告げてください。
 - ⑤飲み込んだ時: 新鮮な空気をあたらせ、医師の手当てを受けてください。
 - ⑥誤飲した時: 吐かせず直ちに医療処置を受けてください。
 - ⑦作業環境: 局所排気装置を設置してください。
 - ⑧環境への配慮: 庭木、草花、金魚、鯉、蜜蜂、蚕、水生生物、愛玩動物などに被害を及ぼすおそれのある場所では使用しないでください。
 - ⑨使用対象の制限: 食器棚、玩具、動物小屋、温室などの木材には使用しないでください。
 - ⑩取扱い: 禁止者: 特異体質(アレルギー体質など)の人は作業しないでください。
 - ⑪退避を要する人: 病人、妊婦、乳幼児、特異体質(アレルギー体質など)の人は一時退避してください。

- ⑫散布時の注意: 薬液がかからないように風上から散布してください。
 - ⑬作業後の注意: 手洗い、うがいをしてください。作業衣も洗濯してください。
 - ⑭使用器具類: 専用のものとし、作業後は中性洗剤で洗ってください。
- #### 【取扱い上の注意】
- ①廃棄の禁止(本剤及び洗浄液): 下水、河川、池、湖沼、海、井戸水、地下水などを汚染させるおそれのある場所へは廃棄しないでください。
 - ②廃棄方法: 空容器は他目的に使用せず産業廃棄物処理業者に依頼してください。残液も依頼してください。
 - ③漏洩時の処置: 少量の場合は、ホロボや新聞紙に吸収させて十分水に浸してから処分してください。多量の漏洩の場合は、流出の防止に努め、火気を避けてください。地下水汚染のおそれがある場合は、警察署・保健所などへ連絡してください。
 - ④消火法: 粉末消火器、泡消火剤、乾粉砂を使用してください。
 - ⑤環境汚染
(1) 下水、河川、池、湖沼、海、井戸水、地下水などを汚染させるおそれのある場所で使用しないでください。
(2) 臭いがありますので居住者、周辺の居住者に対して十分ご配慮ください。
 - ⑥廃食: 塩ビ製品(水道管など)、発泡スチロールなど(断熱材)にからないようにしてください。かかったらすぐに洗剤で洗ってください。
 - ⑦家財汚染: 寝具、衣類、貴重品、美術品、楽器、電気製品、石材、漆喰、プラスチックなどからないようにしてください。対象物以外にからないようにしてください。
 - ⑧食品、飼料汚染: 食品、飼料などからないようにしてください。
 - ⑨混合禁止: 他の薬剤などと混合しないでください。
 - ⑩可燃性: 火気、静電気、衝撃火花などによる着火の生じないよう注意してください。
 - ⑪水質汚濁防止法上の注意: 薬液浸透施設を設置する場合は、都道府県知事に対し、「特定施設」の届出が必要です。

キシラモン3W

【使用上の注意】

- ①水で希釈する前に、容器をよく振って攪拌してください。
 - ②水で3倍希釈し、木材の全面に、均一に標準使用量の薬剤が付着するよう塗布、または浸漬してください。
 - ③希釈液はその日のうちに使いきってください。
 - ④吹き付け処理は防蟻工事を専門として作業する人以外はしないでください。
 - ⑤木材の最終加工を行った段階で薬剤処理をしてください。
 - ⑥処理材にクッションフロア、壁紙(ビニールシート)を直接貼ることはしないでください。
 - ⑦布基礎、東石、モルタル、リシンなどの内外装材を黄変させることがありますので注意してください。ただし、布基礎、東石などコンクリート部分にかかっても強度を変化させることはありません。
 - ⑧処理後の乾燥時間は気温や湿度、木材含水率で長くなる場合があります。
- #### 【安全上の注意】
- ①使用保護具: 保護手袋、保護眼鏡、保護マスク(有機溶剤用防毒マスク)を使用してください。作業後の保護具は洗ってください。
 - ②下記の③~⑥について医師の手当てを受ける際は薬剤名、成分(石油系溶剤、ネオニコチノイド系殺虫剤、リリアール系防蟻剤、ベンジアルコール)、症状、被ばく状況を告げてください。
 - ③皮膚付着時: 付着の際は石鹸水で洗浄してください。衣服に付着した場合は直ちに替えてください。かぶれた場合は医師の手当てを受けてください。
 - ④目や口に入った時: 多量の水で洗い、医師の手当てを受けてください。医師の手当てを受ける際は弱酸性であることを告げてください。
 - ⑤飲み込んだ時: 新鮮な空気をあたらせ、医師の手当てを受けてください。
 - ⑥誤飲した時: 吐かせず直ちに医療処置を受けてください。
 - ⑦作業環境: 局所排気装置を設置してください。
 - ⑧環境への配慮: 庭木、草花、金魚、鯉、蜜蜂、蚕、水生生物、愛玩動物などに被害を及ぼすおそれのある場所では使用しないでください。
 - ⑨使用対象の制限: 食器棚、玩具、動物小屋、温室などの木材には使用しないでください。
 - ⑩取扱い: 禁止者: 特異体質(アレルギー体質など)の人は作業しないでください。
 - ⑪退避を要する人: 病人、妊婦、乳幼児、特異体質(アレルギー体質など)の人は一時退避してください。
 - ⑫散布時の注意: 薬液がかからないように風上から散布してください。
 - ⑬作業後の注意: 手洗い、うがいをしてください。作業衣も洗濯してください。
 - ⑭使用器具類: 専用のものとし、作業後は中性洗剤で洗ってください。

- ⑮散布時の注意: 薬液がかからないように風上から散布してください。
 - ⑯作業後の注意: 手洗い、うがいをしてください。作業衣も洗濯してください。
 - ⑰使用器具類: 専用のものとし、作業後は中性洗剤で洗ってください。
- #### 【取扱い上の注意】
- ①廃棄の禁止(本剤及び洗浄液): 下水、河川、池、湖沼、海、井戸水、地下水などを汚染させるおそれのある場所へは廃棄しないでください。
 - ②廃棄方法: 空容器は他目的に使用せず産業廃棄物処理業者に依頼してください。残液も依頼してください。
 - ③漏洩時の処置: 少量の場合は、ホロボや新聞紙に吸収させて十分水に浸してから処分してください。多量の漏洩の場合は、流出の防止に努め、火気を避けてください。地下水汚染のおそれがある場合は、警察署・保健所などへ連絡してください。
 - ④消火法: 粉末消火器、泡消火剤、乾粉砂を使用してください。
 - ⑤環境汚染
(1) 下水、河川、池、湖沼、海、井戸水、地下水などを汚染させるおそれのある場所で使用しないでください。
(2) 臭いがありますので居住者、周辺の居住者に対して十分ご配慮ください。
 - ⑥廃食: 塩ビ製品(水道管など)、発泡スチロールなど(断熱材)にからないようにしてください。かかったらすぐに洗剤で洗ってください。
 - ⑦家財汚染: 寝具、衣類、貴重品、美術品、楽器、電気製品、石材、漆喰、プラスチックなどからないようにしてください。対象物以外にからないようにしてください。
 - ⑧食品、飼料汚染: 食品、飼料などからないようにしてください。
 - ⑨混合禁止: 他の薬剤などと混合しないでください。
 - ⑩可燃性: 火気、静電気、衝撃火花などによる着火の生じないよう注意してください。
 - ⑪水質汚濁防止法上の注意: 薬液浸透施設を設置する場合は、都道府県知事に対し、「特定施設」の届出が必要です。

キシラモンMC

【使用上の注意】

- ①水で50倍希釈し、よくかき混ぜて乳化液にして使用してください。
 - ②使用中よくかき混ぜて、希釈液は均質に保ってください。
 - ③希釈液はその日のうちに使いきってください。
 - ④面状散布処理の場合、50倍希釈液約3L/m²を処理してください。また、水廻りの土壌には、50倍希釈液約5L/m²を処理してください。
 - ⑤帯状散布処理の場合、建物の基礎の内側および東石の周囲ならびに配管などの立ち上がり部分の土壌に50倍希釈液約1L/mを約20cm幅で処理してください。
 - ⑥玄関口、勝手口はコンクリート施工の前に土壌処理を行ってください。土壌処理後は、ビニールシートを処理面に敷いた後、コンクリート施工を行ってください。
 - ⑦床下土壌が既にコンクリート打設されている場合、液剤の散布量は上記の規定にかかわらず、水損を防止するため希釈率を変更する必要があります。ただし、有効薬剤量は所定の量を散布してください。
- #### 【安全上の注意】
- ①使用保護具: 保護手袋、保護眼鏡、保護マスクを使用してください。作業後の保護具は洗ってください。
 - ②下記の③~⑥について医師の手当てを受ける際は薬剤名、成分(ネオニコチノイド系殺虫剤)、症状、被ばく状況を告げてください。
 - ③皮膚付着時: 付着の際は石鹸水で洗浄してください。衣服に付着した場合は直ちに替えてください。かぶれた場合は医師の手当てを受けてください。
 - ④目や口に入った時: 多量の水で洗い、医師の手当てを受けてください。医師の手当てを受ける際は弱酸性であることを告げてください。
 - ⑤飲み込んだ時: 新鮮な空気をあたらせ、医師の手当てを受けてください。
 - ⑥誤飲した時: 吐かせず直ちに医療処置を受けてください。
 - ⑦作業環境: 局所排気装置を設置してください。

- ⑧環境への配慮: 庭木、草花、金魚、鯉、蜜蜂、蚕、水生生物、愛玩動物などに被害を及ぼすおそれのある場所では使用しないでください。
 - ⑨使用対象の制限: 食器棚、玩具、動物小屋、温室などの木材には使用しないでください。
 - ⑩取扱い: 禁止者: 特異体質(アレルギー体質など)の人は作業しないでください。
 - ⑪退避を要する人: 病人、妊婦、乳幼児、特異体質(アレルギー体質など)の人は一時退避してください。
 - ⑫散布時の注意: 薬液がかからないように風上から散布してください。
 - ⑬作業後の注意: 手洗い、うがいをしてください。作業衣も洗濯してください。
 - ⑭使用器具類: 専用のものとし、作業後は中性洗剤で洗ってください。
- #### 【取扱い上の注意】
- ①廃棄の禁止(本剤及び洗浄液): 下水、河川、池、湖沼、海、井戸水、地下水などを汚染させるおそれのある場所へは廃棄しないでください。
 - ②廃棄方法: 空容器は他目的に使用せず産業廃棄物処理業者に依頼してください。残液も依頼してください。
 - ③漏洩時の処置: 少量の場合は、ホロボや新聞紙に吸収させて十分水に浸してから処分してください。多量の漏洩の場合は、流出の防止に努め、火気を避けてください。地下水汚染のおそれがある場合は、警察署・保健所などへ連絡してください。
 - ④環境汚染
(1) 下水、河川、池、湖沼、海、井戸水、地下水などを汚染させるおそれのある場所で使用しないでください。
(2) 施工後の床下のほこりやゴミ由来の臭気にも十分ご配慮ください。
 - ⑤家財汚染: 寝具、衣類、貴重品、美術品、楽器、電気製品、石材、漆喰、プラスチックなどからないようにしてください。対象物以外にからないようにしてください。
 - ⑥食品、飼料汚染: 食品、飼料などからないようにしてください。
 - ⑦混合禁止: 他の薬剤などと混合しないでください。

キシラモンラッド、キシラモン3W、キシラモンMC

- ①場所: 食品と区別して、幼児・子供の手の届かない所に保管してください。
- ②方法: 雨水、直射日光、高温・多湿、潮風を避けて保管してください。
- ③事故防止: 盗難、粉失、流失などの事故防止に努めてください。

ご使用の際は最新の製品情報、注意事項、SDSを必ずホームページより確認のうえ、施工をしてください。記載された使用方法や注意事項などを守らないで生じた事故についての責任を負うことが出来ません。不明な点や事故などがあった場合は当社までご連絡ください。※SDSはホームページからダウンロードしてください。キシラモンMCは、しるあり防蟻施工士による管理・監督のもと施工を行う白蟻防除業者専用の商品です。白蟻防除業者以外の方は使用しないでください。



お問い合わせ・ご用命は